

SEGUNDO SEMESTRE 2000



En el año 2000, Alba ha dado pasos relevantes en la diversificación internacional de su cartera de valores a la vez que ha incrementado su presencia en sectores con potencial de crecimiento. En este contexto, destaca el canje de la participación en Airtel por acciones de Vodafone, líder mundial en telefonía móvil, así como la entrada en la tercera generación de móviles, UMTS, a través de la adquisición del 7,1% de Xfera. Asimismo, a principios del año 2001, ha llegado a un acuerdo para el intercambio de su participación en Media Planning por acciones de Havas Advertising, cuarto grupo mundial de comunicación y publicidad, que tendrá a Alba entre sus accionistas de referencia.

CARTERA A 31-12-2000

Sociedades cotizadas	% participación	Valor en Libros	
		Millones de euros	Millones de pta.
ACS (*)	23,85	211	35.116
Carrefour (*)	3,74	309	51.383
Sogecable (*)	11,33	40	6.614
Vodafone	0,24	28	4.686
Total valor en Libros		588	97.799
Total valor en Bolsa (31-12-00)		3.006	500.090
Plusvalía latente		2.418	402.291

Sociedades no cotizadas	% participación	Valor en Libros	
		Millones de euros	Millones de pta.
Banco Urquijo (*)	22,7	58	9.597
Batmap	15,2	4	640
Broadnet	3,9	1	108
I-Network (*)	26,4	1	130
Media Planning Group (*)	21,6	46	7.713
MSI (Mobile Systems International)	2,2	10	1.694
Optize	7,1	1	225
Palio	17,0	9	1.469
Peopelcall	9,0	2	278
Princes Gate	n.a.	5	783
Quavitae (*)	20,0	3	531
Unipsa (*)	82,6	3	449
Xfera	7,1	29	4.906
Otros	n.a.	6	1.035
Total valor en Libros		178	29.558
Inmuebles		123	20.474

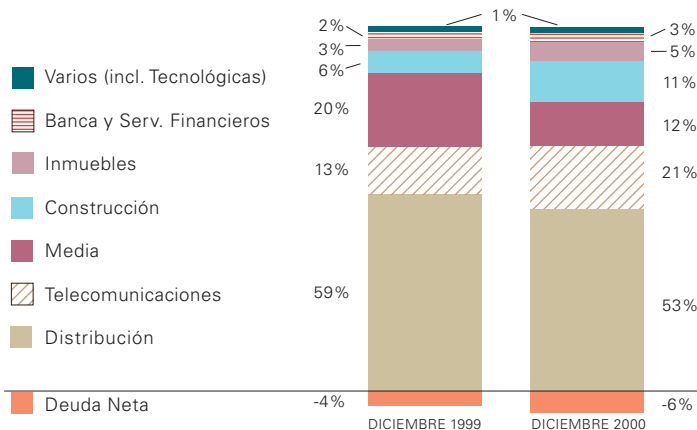
(*) Participaciones consolidadas por puesta en equivalencia

VALOR LIQUIDATIVO

La magnitud más representativa de una sociedad holding como Alba es su valor liquidativo. Calculado según criterios internos coincidentes con los habitualmente utilizados por los analistas, a 31 de diciembre de 2000, el valor liquidativo de Alba antes de impuestos se estima en 561.679 millones de pesetas (3.376 millones de euros), lo que supone 42,86 euros por acción, una vez deducida la autocartera.

	Millones de euros	Millones de pta.
Valores cotizados	3.006	500.090
Valores no cotizados e inmuebles	570	94.865
Otros activos y deudas a corto y largo plazo (neto)	(200)	(33.276)
Valor liquidativo	3.376	561.679
Nº acciones (deducida autocartera)		78.761.996
Valor liquidativo/acción	42,86	7.131
	Eur/ac	Pta./ac

EVOLUCIÓN SECTORIAL VALOR LIQUIDATIVO



OPERACIONES SIGNIFICATIVAS

Entre las operaciones realizadas por Alba durante el segundo semestre del ejercicio 2000 deben destacarse las siguientes:



La adquisición del 7,1% de **Xfera**, adjudicataria de una de las cuatro licencias de telefonía móvil de tercera generación (UMTS) concedidas en España. Con dicha participación, Alba ha asumido un compromiso de inversión directa en Xfera del orden de 30.000 millones de pesetas durante los próximos tres años.



Por otra parte, Alba ha tomado una participación del 3,9% del Consorcio **Broadnet**, sociedad adjudicataria de una licencia de telefonía fija vía radio (LMDS), en la banda de 26 Ghz. El compromiso de inversión directa de Alba en Broadnet asciende a 1.300 millones de pesetas durante los próximos tres años.



También ha adquirido un 3,4% del **Grupo ACS** hasta situar su participación en el 23,85%. Dicha inversión es fruto de la confianza de Alba en la compañía y en el proceso de diversificación que está llevando a cabo.

Fuera del mercado europeo, Alba ha asumido compromisos de inversión por importe de 50 millones de dólares (8.800 millones de pesetas) en el fondo norteamericano **Princes Gate III**, en el que partici-

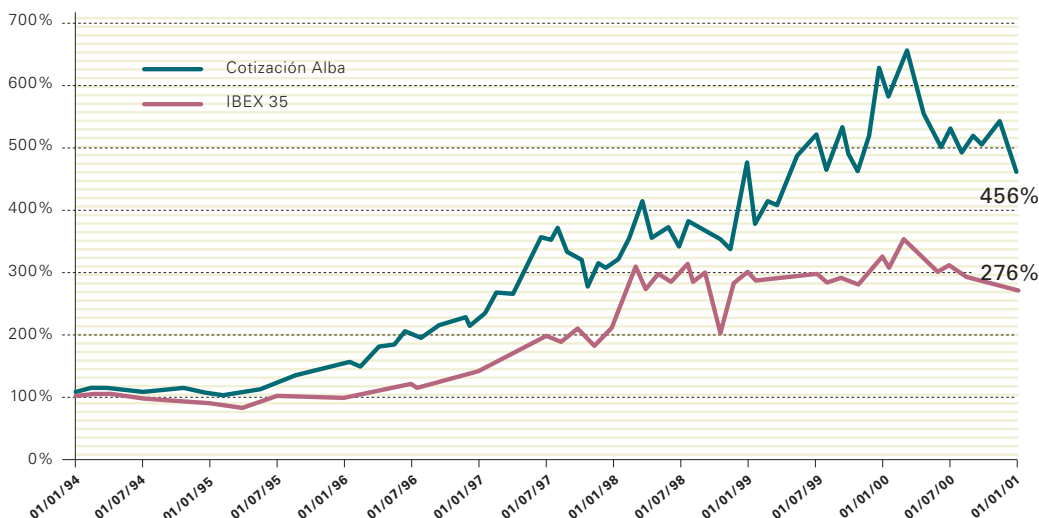
pan otros inversores internacionales, entre ellos Morgan Stanley, encargado además de la gestión del mismo. Princes Gate III dispondrá de 1.625 millones de dólares (287.500 millones de pesetas) para invertir en empresas no cotizadas en Bolsa. Las aportaciones realizadas por Alba a este fondo a 31 de diciembre de 2000 ascendían a 4,2 millones de dólares (783 millones de pesetas).

En la gestión de su cartera destacan las siguientes operaciones con proyección europea:

Una vez obtenidas las correspondientes autorizaciones de las Autoridades de Defensa de la Competencia de la Unión Europea para la ejecución del derecho de opción de venta acordado entre **Vodafone** y Alba, ésta canjeó su participación en **Airtel** (2,738%), por 156.021.379 títulos de Vodafone que, con 79 millones de clientes, es líder mundial en telefonía móvil. El valor en Bolsa de esta participación en Vodafone a 31.12.00 ascendía a 102.000 millones de pesetas (613 millones de euros). Con el objetivo de cubrir el riesgo de cotización de la libra esterlina, Alba ha contratado un seguro de cambio sobre 200 millones de libras a plazo de un año.

Asimismo, en línea con la estrategia ya anunciada, Alba ha realizado la totalidad de su participación en

EVOLUCIÓN EN BOLSA



- Corporación Financiera Alba forma parte del IBEX 35, con una ponderación en el mismo del 0,60%.
- El volumen medio diario de negociación durante el año 2000 asciende a 772 millones de pesetas.

OPERACIONES SIGNIFICATIVAS

el capital de **Centros Comerciales Carrefour, S.A.** (resultado de la fusión de Pryca y Continente), centrando su inversión en la sociedad matriz, **Grupo Carrefour**, líder de la distribución en Europa y segundo a nivel mundial, presente en 27 países, con más de 9.400 establecimientos.

También durante el segundo semestre de 2000, Alba ha acordado la venta al grupo belga **KBL**, accionista mayoritario de **Banco Urquijo**, de un 12,8% del capital del Banco, manteniendo una participación del 9,9%. Este acuerdo se materializará en los próximos meses.

Ya en enero de 2001 Alba y los demás accionistas españoles de **Media Planning Group**, alcanzaron un acuerdo para canjear su participación conjunta del 55% en dicha sociedad por acciones de **Havas Advertising, S.A.**, que pasará así a controlar el 100% de Media Planning Group. En virtud de este acuerdo, Alba percibirá, a cambio de su participación en esta entidad (21,56%), un total de 10.725.120 acciones de Havas Advertising (que suponen un 3,5% de su capital social) más la cantidad de 3.172 millones de pesetas (19 millones de euros) en metálico, lo que representaba al 31.1.01 un total de 31.500 millones de pesetas (189 millones de euros). Alba será uno de

los accionistas de referencia de Havas Advertising, cuarto grupo mundial de comunicación y publicidad, y tendrá un representante en su Consejo de Administración.

Por lo que a la gestión de su **cartera inmobiliaria** se refiere, Alba alcanzó un acuerdo durante el pasado mes de noviembre, que se materializó a primeros de enero, para la venta por 1.500 millones de pesetas de su participación (26,32%) en la sociedad Porto Pi propietaria de este centro comercial radicado en Palma de Mallorca.

En enero de 2001, ha adquirido por 3.000 millones de pesetas (18 millones de euros), el edificio de oficinas "Oasis", situado en la urbanización de La Florida, Madrid, que cuenta con una superficie de 11.626 metros cuadrados y 400 plazas de aparcamiento.

En la actualidad Alba gestiona directamente un patrimonio inmobiliario de 107.000 metros cuadrados, en su mayor parte edificios de oficinas en zonas céntricas o en desarrollo de las ciudades de Madrid y Barcelona, que producirán este año de 2001 ingresos netos por alquileres estimados en 1.600 millones de pesetas (9,6 millones de euros).



HAVAS ADVERTISING

OPINAN LOS ANALISTAS

• **FORTIS BANK: 24 de enero de 2001.**

Recomendación: Comprar. Precio Objetivo: 38,5

En su informe, Alba figura entre las tres sociedades del Ibex 35 con mayor potencial de revalorización, al fijarle un precio objetivo de 38,5 Euros/acción.

• **RENTA 4: 10 de enero de 2001.**

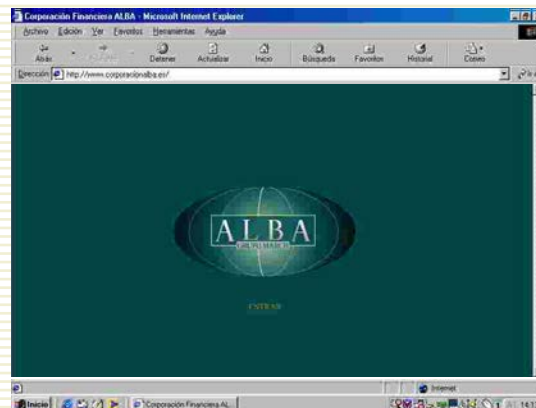
Recomendación: Sobreponderar. Precio Objetivo: 27,7.

"... Alba ofrece la oportunidad de invertir en proyectos de gran potencial cuando todavía no pueden acceder otros inversores": "...La compañía ha ido modificando su cartera de inversión desde sectores maduros hacia sectores con un mayor potencial de crecimiento"

• **CREDIT AGRICOLE-INDOSUEZ: 15 de noviembre de 2000.**

Recomendación: Lista Recomendada

"... mantenemos a Alba en nuestra lista de valores recomendados, dado que es una de las oportunidades de inversión más atractivas en el mercado español"





RESULTADOS CONSOLIDADOS

(Datos provisionales)

El beneficio neto consolidado de Alba correspondiente al ejercicio 2000 ha sido de 15.314 millones de pesetas (92,0 millones de euros), frente a los 17.946 millones (107,9 millones de euros) del mismo periodo del año anterior. Esta reducción en el beneficio neto se debe, en su mayor parte, a la evolución de una partida no regular de la Cuenta de Pérdidas y Ganancias, la que se refiere a los "Resultados de la cartera de valores", que en el presente ejercicio ascendió a 17.425 millones de pesetas (104,7 millones de euros), frente a los 22.987 millones de pesetas (138,2 millones de euros) del ejercicio anterior. El carácter no regular de esta partida se debe a que la gestión de la cartera se decide en función de la oportunidad de las inversiones o desinversiones y la creación de valor para el accionista, y no por criterios de contabilización de resultados.

Destaca la positiva evolución de los beneficios de las sociedades participadas, indicador que refleja la marcha de las empresas presentes en la cartera de Alba. Así, el epígrafe de "Beneficios netos participados por puesta en equivalencia", alcanzó los 12.908 millones de pesetas (77,6 millones de euros), lo que representa un incremento del 17%. Otra de las partidas recurrentes de Alba, los ingresos por alquileres de su patrimonio inmobiliario, ha crecido un 24% hasta 1.246 millones de pesetas (7,5 millones de euros).

	Millones de pesetas		Millones de euros	
	1999	2000	1999	2000
Beneficios netos participados por puesta en equivalencia	10.993	12.908	66,1	77,6
Ingresos por arrendamientos	1.004	1.246	6,0	7,5
Resultado venta inmuebles y otros	1.651	1.150	9,9	6,9
Resultados cartera de valores	22.987	17.425	138,2	104,7
Resultados atípicos y provisiones	(626)	(677)	(3,7)	(4,1)
	36.009	32.052	216,5	192,6
Gastos generales	(1.457)	(1.690)	(8,8)	(10,1)
Resultados financieros (neto)	(220)	(1.267)	(1,3)	(7,6)
Amortizaciones	(612)	(695)	(3,7)	(4,2)
Amortización fondo de comercio	(14.747)	(12.511)	(88,6)	(75,2)
Impuesto de sociedades	(1.043)	(594)	(6,3)	(3,6)
	(18.079)	(16.757)	(108,7)	(100,7)
Minoritarios	16	19	0,1	0,1
Beneficio neto	17.946	15.314	107,9	92,0

BALANCES CONSOLIDADOS

(Datos provisionales)

Activo	Millones de pesetas		Millones de euros	
	1999	2000	1999	2000
<i>Inmuebles</i>	21.212	19.295	127,6	116,0
<i>Otro inmovilizado fijo</i>	1.209	1.179	7,2	7,1
Inmovilizado material neto	22.421	20.474	134,8	123,1
<i>Cartera de valores cotizados</i>	82.271	97.799	494,5	587,8
<i>Cartera de valores sin cotizar</i>	24.400	29.558	146,6	177,6
Inmovilizado financiero	106.671	127.357	641,1	765,4
Otro inmovilizado inmaterial	286	294	1,7	1,8
Fondo de comercio	17.808	15.983	107,0	96,1
Existencias	301	159	1,8	1,0
Deudores	1.329	859	8,0	5,2
Acciones propias en cartera	1.498	4.043	9,0	24,3
Cuentas financieras	3.925	13.099	23,7	78,7
Total activo	154.239	182.268	927,1	1.095,6

Pasivo	Millones de pesetas		Millones de euros	
	1999	2000	1999	2000
<i>Capital social</i>	13.251	13.251	79,6	79,6
<i>Reservas</i>	104.480	117.106	628,0	703,8
Recursos propios	117.731	130.357	707,6	783,4
Accionistas minoritarios	246	163	1,5	1,0
Provisiones	6.845	7.400	41,2	44,5
Acreeedores a largo plazo	418	378	2,5	2,3
Préstamos bancarios	27.056	42.654	162,6	256,4
Acreeedores a corto plazo	1.943	1.316	11,7	8,0
Total pasivo	154.239	182.268	927,1	1.095,6

Ejercicio 1999 auditado y después de la distribución de beneficios. El capital social está formado por 79.638.000 acciones de 1 euro cada una.